



Wetlands
INTERNATIONAL



IWMI
International Water
Management Institute



L'ARTÈRE VITALE POUR UN SAHEL SÉCURISÉ

2021-2030

Introduction

Le Sahel est une vaste région d'Afrique semi-aride et riche en ressources naturelles. Ses fleuves, des deltas et des lacs sont au cœur de cultures et sociétés séculaires qui ont développé des stratégies complexes pour résister à un environnement rude. Le changement climatique, une faible gouvernance et le nombre croissant des personnes vivants dans la pauvreté, posent de nombreux défis de développement et de sécurité...

BliSS est une initiative à visée transformative qui met l'accent sur la gestion de l'eau et compte accélérer la sauvegarde, la restauration, et l'utilisation durable des écosystèmes des zones humides de la région : ses fleuves, lacs, plaines d'inondation et deltas.

BliSS est une initiative à long terme, portée par un Consortium unique de partenaires internationaux et Africains ayant des décennies d'expérience dans la région, ainsi que des connaissances et des expertises complémentaires en rapport avec la gestion de l'eau, les écosystèmes des zones humides, la résilience et la consolidation de la paix. Les principaux partenaires sont : Wetlands International, CARE Nederland, International Alert et l'International Water Management Institute.

Ensemble, nous souhaitons construire une Alliance constituée d'institutions gouvernementales, du secteur privé, et des organisations de la société civile pour catalyser le changement et réaliser des objectifs ambitieux et un impact à long terme.

Stress climatique

Mauvaise gestion de l'eau et des terres

Croissance démographique

Utilisation intensive des ressources



Des défis plus larges en matière de gouvernance et de sécurité

Les facteurs de stress entraînent la dégradation des zones humides, affectant la sécurité humaine au Sahel.

Contexte

Les fleuves, les lacs, les plaines inondables et les deltas à travers le Sahel sont des écosystèmes hautement productifs et essentiels pour la sécurité de l'accès à l'eau, de la production alimentaire et de la biodiversité. L'interaction dynamique des zones humides et des terres arides du Sahel sous les effets des précipitations saisonnières et inondations sont à la base de l'économie, de l'écologie et des pratiques agricoles et culturelles de la région. Dans ces zones humides, les communautés locales vivent et subsistent des systèmes économiques axés sur la pêche, l'agriculture et l'élevage... Le rôle de l'eau et des modes saisonniers d'utilisation est crucial pour restaurer la santé des zones humides – qui à leur tour sont essentielles pour maintenir les terres productives saines et fertiles. Pendant les périodes de sécheresse ces zones humides sont des bouées de sauvetage pour des millions de personnes.

Actuellement, les zones humides à travers le Sahel se dégradent suite au stress climatiques, à la mauvaise gestion de l'eau et des sols, à la croissance démographique et à l'utilisation intensive des ressources associées. Ceci impacte directement les moyens d'existence dans la plupart des zones rurales, alimentant les tensions entre les communautés et les groupes socio-économiques vis à vis de l'accès ou à la gestion de l'eau et de la terre. Ces tensions s'ajoutent aux grands défis de gouvernance et de sécurité auquel la région fait également face. Dans un effort d'adaptation, certains hommes et certaines femmes remédient aux vulnérabilités et aux inégalités en revenant à des identités fondamentales telles que le radicalisme religieux ; identitaire ou corporatiste, rejoignant ou soutenant des groupes armés ou en s'engageant dans des activités économiques plus risquées.

En conséquence, la dégradation des zones humides peut contribuer à l'insécurité politique et économique. Ces phénomènes peuvent causer déplacements et migrations – soulignant que c'est un problème à l'échelle nationale tant que régionale. Selon leur genre, leur pauvreté, leur place dans le système social et politique, ou autres processus d'exclusion et de marginalisation, certains groupes et individus sont touchés de manière disproportionnée par la dégradation des zones humides.

Une action urgente est nécessaire pour parer ces risques. Améliorer l'état des zones humides peut contribuer à maintenir la paix, augmenter les moyens de subsistance, et assurer une base plus stable pour le développement. Les investissements dans une restauration des zones humides ainsi que dans une gestion des terres et de l'eau plus inclusive et sensible aux conflits sont essentiels pour soutenir la résilience des populations de la région. Intégrer une approche de consolidation de la paix dans la gestion des zones humides, peut rassembler des populations divisées –contribuant ainsi à la prévention de conflits.

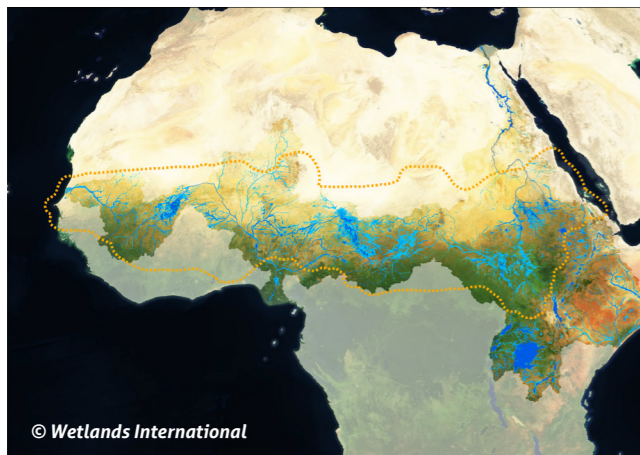
BliSS n'est pas simplement un projet ou programme supplémentaire. C'est une initiative qui vise à ajouter de la valeur aux activités et interventions existantes et à catalyser le changement pour un Sahel plus résilient. Les partenaires et les alliés de la région pourront s'appuyer sur l'expérience et les leçons tirées d'initiatives et innovations récentes pour permettre aux gouvernements, au secteur privé et à la société civile de financer, planifier et mettre en œuvre une restauration et une gestion inclusive des zones humides à grande échelle. Ce faisant, BliSS veut catalyser le changement en mobilisant une multitude d'acteurs pour multiplier l'impact d'initiatives locales aux systèmes de paysages et de zones humides, et pour mobiliser des expertises complémentaires pour faire face aux risques complexes menaçant les zones humides Sahéliennes.

Notre Vision

Nous souhaitons voir des écosystèmes des zones humides pleinement fonctionnels et diversifiés qui sont partie intégrante des paysages Sahéliens, de la sécurité, de la résilience de leurs communautés et leurs économies.

Notre Mission

Notre mission est de restaurer et sauvegarder les zones humides, ce qui selon nous contribue de ce fait à améliorer la sécurité et renforce la résilience des communautés rurales. Cela est possible grâce à une gouvernance inclusive des pays pour mieux bénéficier de la biodiversité.



Les points chauds des zones humides du Sahel comprennent le Sudd, le lac Tchad, le delta intérieur du Niger, le delta du Sénégal, les zones humides de Gambella et le cours moyen du fleuve Niger.

Focus sur les zones à risque des Zones Humides

BLISS fera la promotion des interventions pour améliorer la gestion de l'eau à l'échelle des bassins versants, reconnaissant le rôle des zones humides comme des éléments essentiels des systèmes d'eau. L'initiative concentrera l'attention sur les systèmes fluviaux et les zones humides du Sahel où existent les plus grands risques locaux pour les moyens d'existence, la sécurité et la paix au niveau local.

Ces zones à risque comprennent le Sud du Lac Tchad, le Delta Intérieur du Niger, le Delta du Sénégal, les zones humides du Gambella, et le cours moyen du fleuve Niger. Ils constituent des parties intégrales de quatre grands bassins, à savoir : les Fleuves Sénégal, Niger et Nil et le Lac Tchad.

Défis et Opportunités

Il y a beaucoup d'exemples prometteurs d'initiatives locales de restauration des zones humides qui ont accru la stabilité locale et les moyens d'existence. Cependant, jusqu'ici ces initiatives sont très locales, fragmentées, et peinent à être répliquées. En outre, si les interventions ne sont pas sensibles aux conflits, ce qui est souvent le cas, elles peuvent même attiser les tensions sous-jacentes.

La reconnaissance croissante de l'importance de la sauvegarde et de la restauration des zones humides dans le Sahel par les leaders politiques, les agences humanitaires, et les donateurs internationaux, offre l'opportunité d'une action de plus grande envergure. La Décennie d'Action des Nations Unies pour atteindre les Objectifs de Développement Durable (ODD), la Décennie des Nations Unies pour la Restauration des Ecosystèmes et les Initiatives de Relance Verte offrent toutes des incitations pour accélérer la résilience aux chocs environnementaux et économiques.

BLISS vise à capitaliser ces opportunités en connectant les acteurs politiques pour permettre la conversion des signaux politiques en investissements majeurs qui mettent une dimension bleue essentielle au cœur des mesures existantes de reverdissement et d'adaptation climatique, influençant les plans des Ministères et Institutions concernés.

Les partenaires et alliés de BLISS permettront également aux communautés locales et aux organisations de la société civile de renforcer leur capacités de manière suffisante afin de pouvoir mener des actions eux-mêmes et devenir des facteurs de changement, influençant les politiques et les investissements de bas en haut.

Objectifs et Impact

BLISS compte mobiliser une multitude d'acteurs pour catalyser le changement afin d'atteindre des objectifs et un impact ambitieux. Spécifiquement, pour l'an 2030, nous proposons un objectif de sauvegarde et de restauration de 20 millions d'hectares de zones humides dans six systèmes majeurs de zones humides et quatre bassins à travers le Sahel, augmentant la résilience de 10 millions de personnes au risque climatique, à la pauvreté et aux déplacements tout en bénéficiant de la biodiversité.

Les communautés locales, les entreprises, les gouvernements, les initiatives et organisations régionales et les investisseurs doivent tous jouer un rôle pour l'atteinte de cet objectif et pour en maintenir l'impact bien longtemps après que l'initiative ait pris fin. Finalement, le succès signifiera que:

- Les partenariats des communautés locales connectées; les entreprises, et les gouvernements, ont les connaissances, la capacité et les ressources suffisantes

pour sauvegarder et restaurer les paysages des zones humides résilientes et assurer des systèmes de production locaux durables répondant aux besoins communautaires tout en maintenant la biodiversité.

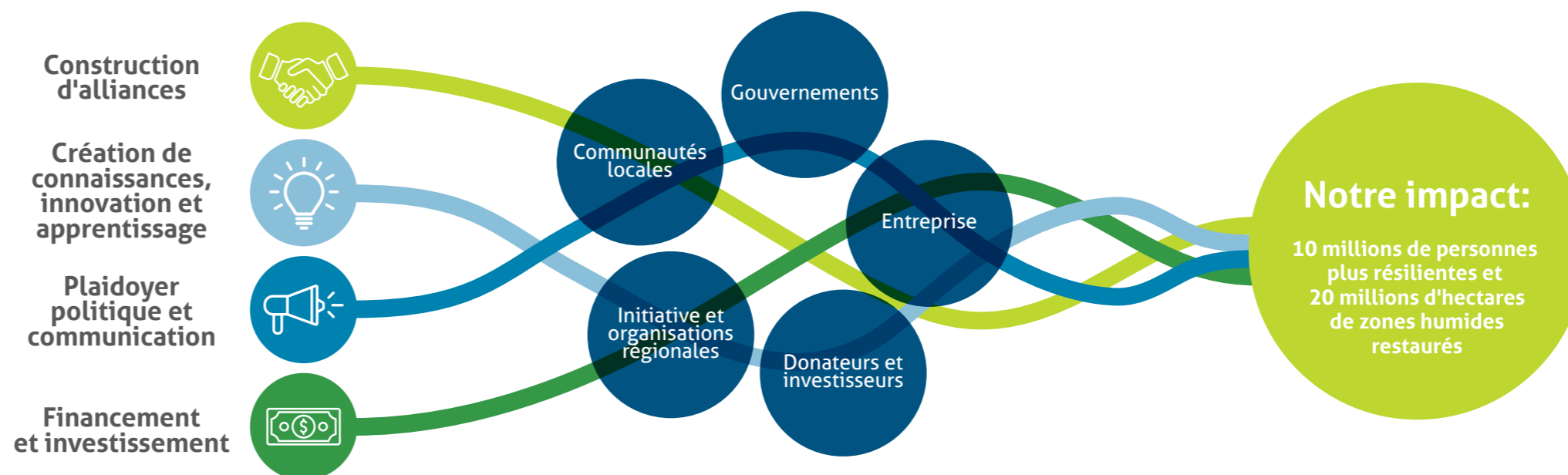
- Les producteurs sont mieux connectés à leurs marchés et gagnent un revenu équitable, soutenant une économie locale et des emplois durables. Les acteurs locaux influencent le développement et la planification du changement climatique ainsi que les investissements pour restaurer et mieux gérer leurs paysages et les systèmes d'eau qui les soutiennent.
- Les gouvernements Sahéliens permettent la gestion inclusive des zones humides à l'échelle des paysages à travers des partenariats et plans locaux. Ils mettent en œuvre les politiques existantes sur les zones humides et les nouveaux plans d'action pour les zones humides, répondant aux objectifs nationaux pour l'utilisation durable des zones humides comme reflétés dans les stratégies-climat des pays telles que les plans nationaux d'adaptation(PNA) et les contributions déterminées au niveau national(CDN). ..La confiance est renforcée entre Etats et citoyens, grâce à des interactions constructives intégrant ces différents acteurs.
- Les Institutions et Organisations Régionales ayant mandat de se concentrer sur les ressources naturelles incorporent les zones humides comme partie intégrante de leurs stratégies et résolvent les problèmes de planification et de conservation liés aux zones humides transfrontalières. Ces initiatives et organisations hébergent une plateforme pour le dialogue inclusif sur la restauration et la sauvegarde des zones humides du Sahel, encouragent l'élaboration de plans d'action pour les zones humides, assurent leur cohérence aident les parties prenantes à identifier et à tirer parti des ressources à travers l'utilisation d'un outil en ligne pour en suivre les progrès.

Stratégie

BLISS vise à améliorer la résilience des milieux aquifères et des zones humides à travers le Sahel en les plaçant au centre des ambitions régionales. L'application généralisée d'une approche genre et sensible aux conflits contribuera à consolider la paix et la stabilité et renforcera la résilience aux chocs hydriques et climatiques.

Pour y parvenir, les partenaires et les alliés de BLISS s'appuieront sur les pratiques et les initiatives locales de réhabilitation/restauration des zones humides qui ont fait leur preuve. Ils mobiliseront de nouveaux partenariats intersectoriels, et influenceront de nouveaux investissements et programmes régionaux existants.

Les expériences et connaissances locales en la matière restent fragmentées. Elles seront réunies pour documenter les actions à l'échelle des paysages et pour renforcer la capacité des gouvernements, de la société civile, et du secteur privé afin d'intégrer la résilience à l'eau dans les stratégies et les plans.



Pistes d'action

Pour la mise en œuvre de l'Initiative BLISS, nous proposons quatre principales pistes d'action: Rassembler une alliance de professionnels, Création des connaissances, innovation et apprentissage, Politique, Plaidoyer et Communication, et Finance et Investissement. Les activités seront connectées dans ces pistes à toutes les échelles.

1. Rassembler une Alliance de professionnels

La mise en place et en cohésion, d'alliances faciliteront l'appropriation des bonnes pratiques et l'essor de BLISS à toutes les échelles:

Les principales actions envisagées sont:

- Collaborer avec les communautés des zones humides, le secteur privé, les plateformes d'acteurs, et les organisations de la société civile et leurs réseaux, les instituts de connaissances, les administrations locales, les ministères sectoriels spécifiques, les initiatives et institutions régionales, les donateurs et les investisseurs;
- Co-développer des plans et propositions pour la restauration du paysage des zones humides qui sont inclusifs, d'initiative locale, et faire un plaidoyer en faveur d'un investissement dans le reboisement des zones humides;
- Créer une large alliance pour promouvoir BLISS aux échelles Régionale et Mondiale.

2. Création de connaissances, Innovation et Apprentissage

Rendre les connaissances et l'expérience accessible; stimuler et soutenir la conception et la mise en œuvre de solutions relatives à l'eau et aux zones humides.

Les principales solutions envisagées sont:

- Développer des outils pour appuyer les acteurs locaux dans la mise en œuvre des bonnes pratiques de restauration des zones humides, travaillant horizontalement à travers des groupes communautaires, des administrations locales et leurs réseaux.
- Partager l'information et dialoguer pour renforcer les capacités dans la gouvernance des terres et de l'eau, et connecter les initiatives locales à travers tous les paysages;
- Mettre sur pied un système de suivi, d'évaluation et d'apprentissage, et développer des indicateurs pour mesurer l'impact sur les populations et les ressources naturelles, complétant ce qui est déjà disponible dans les pays.

3. Plaidoyer et Communication

Les activités de communication connecteront les acteurs menant ainsi à une meilleure compréhension des liens entre restauration des zones humides et stabilité; plaidoyer et dialogues politiques soutiendront les décideurs gouvernementaux pour aligner les priorités de gestion de l'eau et des paysages sur les engagements politiques existants.

Les principales solutions envisagées sont:

- Dialogues avec les décideurs-clés pour la revitalisation et la récupération des terres pour la relance et le rétablissement des zones humides en matière de législation, intégrant des zones humides cibles dans les plans nationaux et régionaux, tout en tenant compte des ODD, des NDC (Document des Contributions Nationales) et des engagements envers les conventions internationales.
- Stimuler la gestion des zones humides à base communautaires et les politiques et plans sectoriels qui sont inclusifs, participatifs, démocratiques et adéquatement financés;
- Catalyser les intérêts et les engagements pour les investissements à long terme pour la restauration des zones humides dans les paysages.
- Collaborer avec les réseaux des jeunes et avec les Ambassadeurs BLISS pour influencer l'opinion publique et attirer l'intérêt des médias.

4. Finance et investissement

Faciliter l'accès à la finance et à l'investissement permettra la mise en œuvre des plans relatifs à la restauration des paysages des zones humides et la gestion améliorée des bassins versants.

Les principales solutions envisagées sont:

- Travailler avec les communautés, les gouvernements, les institutions et organisations régionales, pour faire correspondre les interventions proposées afin de soutenir et restaurer les zones humides avec les intérêts et le financement d'éventuels investisseurs;
- Élaborer des propositions de restauration pour l'investissement qui stimulera les mécanismes des marchés; élaborer de plans qui soutiennent l'utilisation durable des zones humides et promeut les principes et les normes des affaires qui sont sensibles au genre et aux conflits.
- Tirer parti de plus d'investissements multi-donateurs en liant ces propositions aux engagements et plans à l'échelle des zones humides et des bassins versants des fleuves.

Grâce à la création d'alliances et au partage des connaissances, les femmes du delta intérieur du Niger ont créé leurs propres jardins potagers. Ici, on les voit récolter du gombo.



Soutenir et s'impliquer

Les Partenaires Fondateurs de BLISS invitent les Organisations de la société civile, les agences gouvernementales, le secteur privé et les réseaux et Organisations Intergouvernementales à conseiller, soutenir, collaborer ou investir pour réaliser notre ambition commune à travers BLISS pour un Sahel Sécurisé. Êtes-vous intéressés à apporter votre soutien?

Pour plus d'informations

Contact Principal
bliss@wetlands.org

Par organisation

Wetlands International
Chris Baker
chris.baker@wetlands.org

CARE Nederland
Peter Zoutewelle
zoutewelle@carenederland.org

International Water Management Institute
Olufunke Cofie
o.cofie@cgiar.org

International Alert
Jessica Hartog
jhartog@international-alert.org



Wetlands
INTERNATIONAL



IWMI
International Water
Management Institute



www.wetlands.org